

РАССМОТРЕНО
Педагогическим советом
Протокол № 28
от 25.05.20г.



УТВЕРЖДАЮ
Директор КОГОБУ для
детей-сирот «Детский дом
с. Спас-Талица
Оричевского района»
С.А. Кружеленкова

СОГЛАСОВАНО
Министр образования
Кировской области
О.Н. Рысева



ПРОГРАММА РАЗВИТИЯ

**Кировского областного государственного
образовательного бюджетного учреждения для детей-
сирот и детей, оставшихся без попечения родителей,
«Детский дом с. Спас-Талица Оричевского района»
на период 2020-2024 годы**

с. Спас-Талица, 2020г.

СОДЕРЖАНИЕ

1. Паспорт Программы развития.....	3 стр.
2. Пояснительная записка.....	7 стр.
3. Информационная справка об учреждении.....	9 стр.
3.1. Организация работы учреждения.....	10 стр.
3.2. Кадровое обеспечение программы.....	10 стр.
3.3. Сведения о контингенте воспитанников.....	12 стр.
3.4. Особенности воспитательно-образовательного процесса.....	13 стр.
3.5. Состояние методической работы в детском доме.....	14 стр.
3.6. Защита прав и законных интересов детей-сирот и детей, оставшихся без попечения родителей.....	16 стр.
3.7. Материально-техническое обеспечение.....	17 стр.
4. Проблемно-ориентированный анализ (SWOT-анализ).....	18 стр.
4.1. SWOT-анализ нормативно-регламентирующей базы.....	18 стр.
4.2. SWOT-анализ кадрового потенциала.....	20 стр.
4.3. SWOT-анализ материально-технической базы.....	22 стр.
4.4. SWOT-анализ организационных условий.....	23 стр.
4.5. SWOT-анализ социальное партнёрство.....	25 стр.
4.6. SWOT-анализ технологий, используемых в образовательном процессе.....	26 стр.
5. Концепция развития учреждения.....	28 стр.
5.1. Цели и задачи устройства детей в семьи и воспитательной системы детского дома.....	28 стр.
5.2. Принципы воспитательного процесса и основные требования к содержанию, определению форм и методов воспитательной работы.....	28 стр.
5.3. Механизм функционирования воспитательной системы детского дома.....	30 стр.
5.4. Сроки реализации Программы развития.....	31 стр.
6. Управление реализацией Программы развития.....	33 стр.
6.1. Ожидаемые результаты.....	37 стр.
6.2. Модель детского дома – 2024.....	37 стр.
6.3. Модель педагога – 2024.....	38 стр.
6.4. Модель выпускника – 2024.....	39 стр.
6.5. Мероприятия Программы развития.....	39 стр.
6.6. Финансовое обеспечение мероприятий Программы развития.....	42 стр.

1. Паспорт Программы развития

Программа развития представляет собой долгосрочный нормативно-правовой документ, характеризующий имеющиеся достижения и проблемы, основные тенденции, цели, задачи и направления воспитания и развития детей, особенности кадрового и методического обеспечения образовательного процесса и инновационных преобразований, учебно-воспитательной системы, критерии эффективности, планируемые конечные результаты.

Программа развития предназначена для решения выявленных проблем, осуществления целей и задач, применения новых подходов к управлению образованием, которые помогут перевести детский дом с качественно новое состояние.

Программа развития является открытым документом, что позволяет вносить в неё изменения и дополнения в силу объективных причин.

Паспорт Программы развития

Полное наименование Программы	Программа развития КОГ ОБУ для детей-сирот и детей, оставшихся без попечения родителей, «Детский дом с. Спас-Талица Оричевского района»
Разработчики Программы развития	Администрация, педагогический коллектив
Исполнители Программы развития	Педагогический коллектив, учебно-вспомогательный, медицинский персонал, воспитанники
Законодательная база для разработки Программы развития	1. Конвенция о правах ребёнка. 2. Конституция РФ. 3. Семейный кодекс РФ. 4. Федеральный закон «Об образовании в Российской Федерации» от 29.12.2012г. с изменениями 2018г. 5. Национальная доктрина образования в РФ на период до 2025г. 6. Постановление Правительства РФ от 24.05.2014г. № 481 «О деятельности организаций для детей-сирот и детей, оставшихся без попечения родителей, и об их устройстве в них детей, оставшихся без попечения родителей». 7. Закон РФ «Об утверждении Федеральной программы развития образования» от 10.04.2000г. № 51-ФЗ. 8. СанПиН 2.4.3259-15 «Санитарно-эпидемиологические требования к устройству,

	<p>содержанию и организации режима работы организаций для детей-сирот и детей, оставшихся без попечения родителей».</p> <p>9. Устав детского дома.</p>
Цель Программы развития	<p>Обеспечение комплексной системы мер по оказанию психолого-медико-педагогической и социально-правовой помощи детям-сиротам и детям, оставшимся без попечения родителей, в том числе и в защите воспитанников, их интеграции в обществе и социальной адаптации.</p>
Задачи Программы развития	<p><i>Образовательные:</i></p> <ul style="list-style-type: none"> - добиваться повышения качества образования воспитанников; - расширять спектр взаимодействия детского дома с социумом с целью улучшения качества и расширения содержания образования воспитанников. <p><i>Воспитательные:</i></p> <ul style="list-style-type: none"> - совершенствовать воспитательную систему детского дома, повышая профессиональную компетентность педагогов. <p><i>Коррекционные:</i></p> <ul style="list-style-type: none"> - корректировать дефекты звукопроизношения, формировать лексико-грамматический строй речи, фонематические процессы, развивать связную речь, работать над предупреждением и устранением различных видов дисграфии и дислексии. - развивать высшие психические функции; предупреждать и снижать тревожность и страхи, повышать уверенность в себе, развивать эмоционально-личностную и познавательную сферы, формировать адекватное общение со сверстниками и взрослыми, помогать раскрытию творческого и интеллектуального потенциала. <p><i>Оздоровительные:</i></p> <ul style="list-style-type: none"> - сохранять и укреплять психофизическое и нравственное здоровье воспитанников. - создавать условия для повышения качества медицинского обслуживания детей. - внедрять современные здоровьесберегающие технологии.

<p>Основные направления деятельности по реализации Программы развития</p>	<ol style="list-style-type: none"> 1. Создание условий для деятельности коллектива детского дома и жизнедеятельности воспитанников. 2. Развитие педагогического коллектива: развитие творческой активности педагогов и дальнейшее развитие коллектива как единой профессиональной команды. 3. Совершенствование методической работы: повышение профессиональной компетентности педагогов и развитие их творческой активности. 4. Совершенствование работы по социальной защите воспитанников в соответствии с действующим законодательством: защита жилищных, материальных, имущественных и личных прав воспитанников. 5. Совершенствование образовательно-воспитательного процесса. 6. Организация лечебно-профилактической работы: поддержание в детском доме здоровьесберегающей среды, проведение реабилитационной, лечебно-профилактической работы.
<p>Срок реализации</p>	<p>2020 – 2024 годы</p>
<p>Периоды и этапы реализации Программы развития</p>	<ol style="list-style-type: none"> 1. Подготовительный этап (2020-2021гг) – выявление перспективных направлений развития детского дома, разработка стратегии и тактики реализации программы. 2. Практический этап (2021-2023гг) – реализация основных направлений программы. 3. Обобщающий этап (2023-2024гг) – анализ достигнутых результатов, их соотнесение с целями и задачами программы, определение дальнейшего развития детского дома. Внесение корректировок. <p>Программа предусматривает внесение изменений и корректив по ходу реализации отдельных разделов на основе проблемно-ориентировочного анализа результатов деятельности детского дома.</p>
<p>Ресурсное обеспечение реализации Программы развития</p>	<p>Ресурсы внутренней среды:</p> <ul style="list-style-type: none"> - нормативно-регламентирующая база; - персонал (кадры); - материально-техническая база; - организационные условия;

	- технологии, используемые в образовательном процессе.
Организация контроля за выполнением Программы развития	Постоянный контроль за выполнением программы осуществляет администрация детского дома. Результаты контроля представляются ежегодно на заседания педагогического совета. Публичный доклад директора.
Социальный эффект от реализуемой Программы развития	<ul style="list-style-type: none"> - Воспитанник – законопослушный, социально-значимый и защищённый, самостоятельный, уважающий историю своей Родины; - Устройство детей в различные формы семейного воспитания; - Увеличение и сохранение количества достижений детского дома в конкурсах, соревнованиях различных уровней; - Повышение статуса детского дома в селе, районе, области; - Общественная положительная оценка деятельности педагогического коллектива и воспитанников.
Ожидаемые результаты Программы развития	<ol style="list-style-type: none"> 1. Созданы условия для единого развивающего пространства в детском доме, способствующего дальнейшей социальной адаптации и интеграции воспитанников в обществе. 2. Педагогический коллектив обладает высоким уровнем профессионализма и личностного потенциала. 3. Увеличение количества воспитанников, передаваемых на семейные формы воспитания.
Объём и источники финансирования Программы развития	В рамках бюджетного финансирования образовательного учреждения и привлечение дополнительных средств.

2. Пояснительная записка

Проблема социального партнёрства остаётся одной из острейших проблем в России на сегодняшний день. Дети-сироты относятся к числу наиболее уязвимых категорий детей. Они попадают в детские дома, пройдя тяжёлые жизненные испытания. Все они выходят из неблагополучных семей, поэтому имеют самое отдалённое представление о роли отца и матери в жизни детей, о роли семьи в становлении личности человека и обществе.

Воспитанники, проживающие в детском доме, как правило, испытывают трудности социализации. Это целый комплекс затруднений, с которыми ребёнок сталкивается при овладении той или иной социальной ролью. Причиной возникновения этих затруднений является чаще всего несоответствие требований к ребёнку со стороны социума и готовности ребёнка соответствовать данным требованиям. Трудности овладения социальной ролью возникают у наших детей чаще всего тогда, когда ребёнок не информирован о сущности этой роли, либо информация об этой роли не соответствует действительности, или же у ребёнка нет возможности испытать себя в этой роли. В условиях детского дома трудности, с которыми сталкивается ребёнок в процессе социализации, удваиваются. Происходит это потому, что сама организация жизни детей в детском доме устроена так, что у ребёнка формируется только одна ролевая позиция – позиция сироты. Эта роль воспитанника в иждивенчестве и блокирует проявление его потенциальных возможностей. Этому способствуют и ограничение личного пространства (кусок стены над кроватью, тумбочка с личными вещами, содержимое которой постоянно контролируется воспитателями) – невозможность уединения, жёстко регламентированный режим проживания. Таким образом, проживание ребёнка в детском доме не даёт ему возможности самостоятельно регулировать ритм и частоту контактов со средой в соответствии с динамикой собственных потребностей.

Программа развития – локальный акт, определяющий стратегические направления развития детского дома на среднесрочную перспективу. Программа как управленческий документ развития определяет ценностно-смысловые, целевые, содержательные и результативные приоритеты развития, задаёт основные направления эффективной реализации государственного задания. В основу реализации программы положен современный проектно-целевой подход, сочетающий управленческую целенаправленность деятельности администрации и творческие инициативы со стороны всех субъектов воспитательного процесса.

Детский дом предоставляет полное государственное обеспечение детям-сиротам и детям, оставшимся без попечения родителей в объёме, предусмотренном законодательством. Детский дом считает своей миссией наличие возможностей для успешной социализации детей-сирот и детей, оставшихся без попечения родителей на основе воспитательной деятельности

с учётом уникальных воспитательных возможностей педагогического коллектива детского дома.

Настоящая программа определяет ценностные ориентиры воспитания, цели воспитания, принципы, содержание жизнедеятельности коллектива детского дома, оценки результативности воспитательной системы, которые соответствуют современным стандартам и учитывают специфику упреждения.

Главное предназначение состоит в социальной защите детей-сирот и детей, оставшихся без попечения родителей, интеграции их в среду сверстников, создание наиболее благоприятных условия с учётом индивидуальных особенностей.

Основное противоречие состоит в том, что детский дом призван воспитывать ребёнка для общества, в то время как пространство детского дома является социально изолированным. Это означает, что воспитанники детского дома могут присвоить только те, открытые для них, социальные связи и отношения, которые реализуются и существуют в рамках детского дома.

3. Информация об учреждении

Полное наименование	Кировское областное государственное образовательное бюджетное учреждение для детей-сирот и детей, оставшихся без попечения родителей, «Детский дом с. Спас-Талица Оричевского района»
Краткое наименование	КОГОбУ для детей-сирот «Детский дом с. Спас-Талица Оричевского района»
Тип учреждения	Бюджетное
Тип организации	Организация для детей-сирот и детей, оставшихся без попечения родителей; организация, осуществляющая содержание детей
Юридический адрес	612080, Кировская область, Оричевский район, с. Спас-Талица, ул. Советская, д.2
Телефон/факс	8(83354)38-104
E-mail	stalica@yandex.ru
Сайт учреждения	http://spastalicadd.ucoz.site

В КОГОбУ для детей-сирот «Детский дом с. Спас-Талица Оричевского района» осуществляются следующие виды направления:

- круглосуточный приём и содержание детей, а также детей, временно помещённых в организацию для детей-сирот и детей, оставшихся без попечения родителей по заявлению законных представителей, в том числе создание условий пребывания детей в организации для детей-сирот, приближённых к семейным и обеспечивающих безопасность детей;
- уход за детьми, организация физического развития детей с учётом возраста и индивидуальных особенностей, а также воспитание детей, в том числе физическое, познавательно-речевое, социально-личностное, художественно-эстетическое, включая духовно-нравственное, патриотическое, трудовое, с привлечением детей к самообслуживающему труду, мероприятиям по благоустройству организации детей-сирот;
- осуществление полномочий опекуна (попечителя) в отношении детей, в том числе защита прав и законных интересов детей;
- деятельность по предупреждению нарушения личных неимущественных и имущественных прав детей;
- организация содействия устройству детей на воспитание в семью;
- организация проведения совместных культурно-массовых мероприятий с благотворительными организациями, волонтерами и другими лицами;
- подготовка детей к усыновлению/удочерению и передаче под опеку/попечительство;

- подготовка граждан, выразивших желание стать опекунами /попечителями несовершеннолетних либо принять детей в семью на воспитание в иных установленных семейным законодательством РФ формах;
- восстановление нарушенных прав детей и представление интересов детей в отношениях с любыми физическими и юридическими лицами, в том числе в судах;
- психолого-медико-педагогическая реабилитация детей, в том числе реализация мероприятий по оказанию детям психологической помощи;
- оказание медицинской помощи детям, осуществляемой в порядке, устанавливаемом Министерством здравоохранения РФ;
- организация, обеспечение и оптимизация санитарно-гигиенического и противоэпидемиологического режимов, режима дня, рационального питания и двигательного режима детей;
- организация отдыха и оздоровления детей;
- ведение в установленном порядке личных дел детей;
- другие виды деятельности, направленные на обеспечение защиты прав детей.

3.1. Организация работы учреждения

1.1.	Количество групп	4
1.2.	Количество детей на 01.09.20г.	26
1.3.	Режим работы учреждения	Круглосуточный
1.4.	Организация питания	Шестиразовое
1.5.	Организация медицинского обслуживания. Наличие помещений: - кабинет врача - процедурный кабинет - изолятор	Имеется
1.6.	Тип охраны. Наличие тревожной кнопки (обслуживающая организация)	Имеется ФГКУ «УВО ВНГ России по Кировской области» филиал Оричевского ОВО
1.7.	Наличие автоматической пожарной сигнализации	Имеется

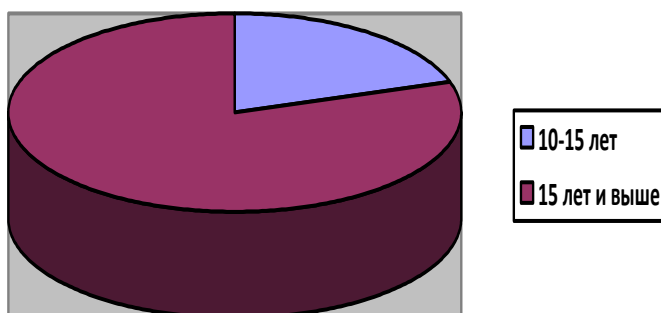
3.2. Кадровое обеспечение программы

1.1.	Всего работников учреждения на 01.09.20г.	49
1.2.	В том числе: руководящие работники	4
	в том числе: директор	1

	заместители директора	2
	главный бухгалтер	1
	другие руководящие работники	0
1.3.	Педагогические работники	15
	педагоги-психологи	1
	социальные педагоги	1
	воспитатели	10
	другие педагогические работники:	3
	учитель-логопед	1
	учитель-дефектолог	1
	инструктор по физической культуре	1
	учебно-вспомогательный персонал	13
1.4.	обслуживающий персонал	13
1.5.	медицинские работники	1
1.6.	Работники, имеющие награды МО РФ	9
1.7.	Работники, прошедшие подготовку по ОТ и ТБ	4

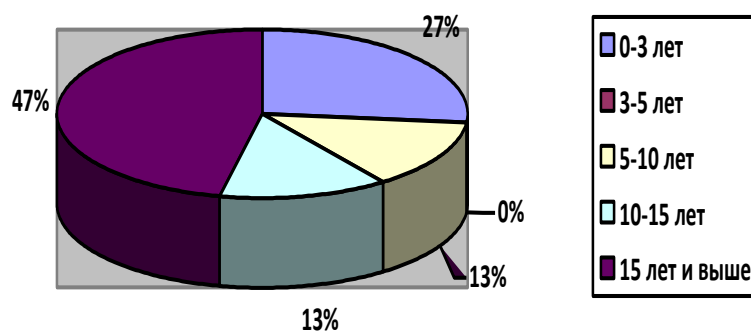
Стаж работы педагогических сотрудников на 01.09.20г.

10-15 лет	15 лет и выше
3	12



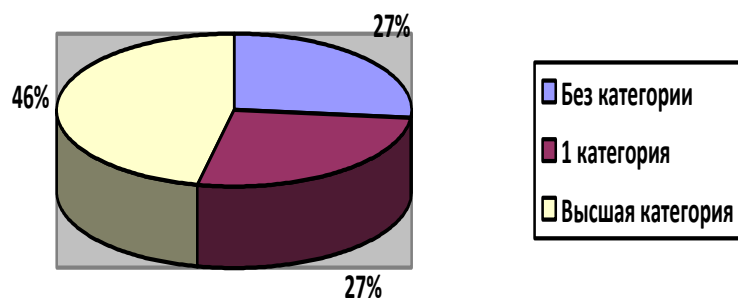
Педагогический стаж в учреждении на 01.09.20г.

0-3 лет	3-5 лет	5-10 лет	10-15 лет	15 лет и выше
4	0	2	2	7



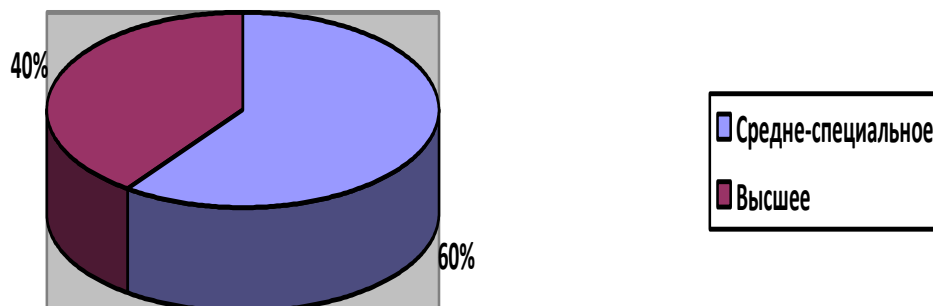
Квалификация педагогических сотрудников на 01.09.20г.

Без категории	1 категория	Высшая категория
4	4	7



Образование педагогических сотрудников на 01.09.20г.

Средне-специальное	Высшее
9	6



3.3. Сведения о контингенте воспитанников

В детском доме организовано 4 разновозрастных группы – не более 6-7 человек в группе-семье. За группами закреплён постоянный состав воспитателей.

Воспитательные группы-семьи формируются по принципу совместного проживания в группе-семье детей разного возраста, прежде всего полнородных братьев и сестёр, детей – членов одной семьи и детей, находящихся в родственных отношениях, которые ранее вместе воспитывались в одной семье.

Социальный состав воспитанников на 01.09.20г.

Детей-сирот и детей, оставшихся без попечения родителей	Детей, попавших в трудную жизненную ситуацию (до 1 года)
19	7

Возрастной состав воспитанников на 01.09.20г.

До 2-х лет	3-4 года	5-6 лет	7-15 лет
4	8	6	8

Психологическая диагностика, педагогическое наблюдение позволяют на сегодняшний день представить в обобщённом виде некоторые физические и психологические, личностные характеристики воспитанников:

- неустойчивая учебная мотивация;
- повышенная чувствительность к отношению окружающих;
- нестабильность эмоциональных и поведенческих реакций;
- ослабленное физическое здоровье;
- отсутствие или неустойчивость мотивации к здоровому образу жизни.

По итогам диспансеризации воспитанников страдает различными заболеваниями 100%. Наиболее распространёнными заболеваниями являются: заболевания опорно-двигательного аппарата, сколиоз, плоскостопие, заболевания неврологического характера, сердечно-сосудистые.

3.4. Особенности воспитательно-образовательного процесса

Воспитанники детского дома получают дошкольное, начальное образование в КОГОБУ НШ пгт Оричи.

Воспитательная деятельность в детском доме планируется по следующим основным направлениям:

- личностное развитие и саморазвитие;
- физическое развитие;
- нравственное воспитание;
- правовое воспитание;
- трудовое воспитание;
- патриотическое воспитание;
- основы социализации.

Коллективом педагогов реализуется ряд программ:

- программа «Школа воспитания семьянина»;
- программа трудового воспитания;
- программа «Формирования навыков общения со сверстниками»;
- программа «Формирование речевого этикета»;
- программа правового воспитания.

Воспитанники детского дома принимают активное участие в районных, областных и всероссийских мероприятиях. Являются лауреатами и дипломантами различных конкурсов, фестивалей.

В учреждении ведётся коррекционно-развивающая работа, способствующая более эффективному развитию ребёнка, раскрытию и реализации его способностей в различных сферах.

Общие направления работы конкретизированы в психологической, коррекционной, социально-педагогической помощи:

- организационная деятельность;
- психосоциальная диагностика;
- коррекционно-развивающая работа;

- консультирование;
- методическая работа.

Главной целью психологической помощью является обеспечение психологического благополучия воспитанников, а именно создание условий для формирования социально адаптированного человека с учётом его индивидуальных, половозрастных и других особенностей.

Главной целью логопедической помощи является приобретение воспитанниками необходимых знаний, умений и навыков для интеграции в социуме, которая реализуется через участие в оказании комплексной специализированной помощи детям, имеющим речевую патологию и непосредственное индивидуальное сопровождение речевого развития ребёнка, включающее помощь конкретному ребёнку.

3.5. Состояние методической работы в детском доме

Методическая работа – это целостная многоуровневая, многофункциональная система взаимосвязанных действий, способствующих повышению уровня педагогов. В детском доме сформирован стабильный, творчески работающий коллектив педагогов-единомышленников, в том числе педагог-психолог, учитель-логопед, учитель-дефектолог, социальный педагог. Образование педагогических работников соответствует занимаемой должности.

Основными целями организации методической работы в детском доме являются:

- создание условий жизнедеятельности, приближенных к семейным;
- обеспечение научных подходов в организации воспитательного процесса в детском доме;
- повышение и совершенствование профессионального уровня педагогов;
- анализ результативности воспитательного процесса.

Поставленные цели решаются через внедрение новых воспитательно-образовательных программ, совершенствование методик проведения индивидуальной и групповой работы с воспитанниками, коррекционной и развивающей работы на основе диагностической деятельности, через развитие способностей и природных задатков детей, общение «взрослый-ребёнок», «ребёнок-ребёнок», ознакомление педагогов с новой педагогической и методической литературы. На повышение уровня теоретических и профессиональных умений педагогов направлены организуемые в детском доме семинары. Одна из главных особенностей педагогической системы учреждений для детей-сирот заключается в том, что у воспитанников не удаётся в достаточной степени сформировать чувство индивидуальности. Осознание себя как отдельной полноценной личности часто подменяется безличным «мы», собственная мировоззренческая позиция, ценностные и нравственные идеалы формируются неадекватно. Ещё одной проблемой воспитанников детского дома является низкий уровень

восприятия социальной поддержки. Остро нуждаясь в любви и внимании, такие дети, тем не менее, не умеют просить и адекватно принимать помощь. Это связано как с объективными причинами (отсутствие необходимой поддержки на определённом этапе их жизни) так и с некоторыми приобретёнными личностными характеристиками (отчуждённость, замкнутость, неразвита рефлексия, эмоциональная холодность, неадекватные защитные механизмы, низкий уровень развития коммуникативных процессов и др.). Ещё один недостаток сложившейся на сегодня системы воспитания и сиротских учреждений мы видим в том, что у детей, живущих в детском доме на полном государственном обеспечении, появляется иждивенческая позиция («нам должны», «дайте»). Они не испытывают чувство благодарности, принимая помощь государства как должное, у них нет бережного и ответственного отношения к своим и чужим вещам.

Таким образом, выше описанные особенности развития воспитанников детского дома можно и необходимо корректировать, используя индивидуальный подход и новые методики социально-бытовой ориентации. Поэтому, актуальным, на наш взгляд, является внедрение инновационных технологий, направленных на всестороннее развитие социально-активной личности и индивидуально-ориентированное воспитание в условиях детского дома. Если мы хотим реально помочь нашим детям обрести себя, избавиться от нарушений в нравственной сфере, восстановить гармоничную картину окружающего мира и вырасти полноценными гражданами своей страны, мы, педагоги, детского дома, должны не только обеспечить их всем необходимым, не только помочь им усвоить определённый объём знаний, но и мобилизовать весь свой творческий и профессиональный потенциал на нравственно-этическое воспитание детей и формирование их коммуникативной культуры, какой бы трудной ни казалась эта задача в условиях детского дома.

С педагогическим коллективом школы установлено тесное взаимосотрудничество успешной организации работы школьников, усвоения ими учебных программ, создания положительного микроклимата в классах.

В течение всего пребывания в детском доме воспитанники являются активными участниками кружковой деятельности.

Формируется система управления педагогическим процессом в соответствии с принципами централизации в принятии и осуществлении управленческих решений. Целенаправленно и планомерно реализуются функции планирования, организации, руководства и контроля в педагогическом процессе.

В ходе проведённых опросов по оценке результативности форм методической работы, проводимой в детском доме, результативными оказались следующие формы:

- педсоветы – 64%;
- практикумы, деловые игры – 58%;

- самообразование – 61%.

Однако большинство опрошенных указали на необходимость внедрения новых, более интересных и эффективных форм методической работы. Педагоги высказали предложения по дальнейшему совершенствованию проведения педагогических советов. Главными из них в оценке педагогических советов были повышение уровня согласованности и преемственности действий в процессе реализации решений педагогических советов, а также выработка более конкретных решений педагогических советов. Следует усилить контроль за эффективностью выполнения их решений, в связи с чем, предпринята попытка составить лично-ориентировочные программы профессионального и личностного роста каждого педагога детского дома. Осуществляется многоуровневая система повышения квалификации всех категорий педагогов. Проводится тщательная подготовка к аттестации, что способствует повышению качества работы педагогов. Кроме того, в организации методической работы детского дома присутствуют нерешённые проблемы:

- формы методической работы недостаточно разнообразны;
- необходимо разработать формы контроля за подготовкой, организацией и выполнением решений предыдущего педагогического совета;
- следует усилить контроль за подготовкой и проведением открытых занятий педагогов;
- необходимо совершенствовать у педагогов умения проектировать собственную программу профессионального развития.

3.6. Защита прав и законных интересов детей-сирот и детей, оставшихся без попечения родителей

Социальным педагогом детского дома проводится постоянная работа с личными делами воспитанников. Осуществляются такие мероприятия, как:

1. Исковые заявления в суд по лишению/ограничению родительских прав.
2. Оформление документов по алиментам (замена взыскателя по выплате алиментных обязательств)
 - ежеквартальная сверка актов по исполнению исполнительных документов о взыскании алиментов;
 - заявления о привлечении к уголовной ответственности по ч.1 ст.157 УК РФ (уклонение от уплаты алиментов).
3. Оформление универсальных лицевых счетов в Сбербанке.
 - ежеквартальная сверка поступлений денежных средств на лицевые счета.
4. Оформление пенсии по инвалидности или по потере кормильца.
5. Оформление ИНН.
6. Регистрация по месту пребывания.
7. Взаимодействие с органами опеки и попечительства
 - запрос о предоставлении сведений о родственниках;
 - запрос о предоставлении актов обследования жилищно-бытовых условий.

3.7. Материально-техническая база детского дома

В детском доме создана необходимая материально-техническая база. Условия для проживания и быта воспитанников приближены к домашним. Здание детского дома двухэтажное, общая площадь 1072, 4 м² с центральным отоплением, водо- и электроснабжением, канализацией. В учреждении 4 группы. Анализируя деятельность организации в рамках программы по укреплению материально-технической базы, улучшению качества условий проживания воспитанников, следует отметить её целенаправленность и систематичность. Ежегодно коллектив сотрудников осуществляет косметический ремонт помещений детского дома.

В здании детского дома имеется оборудованный медицинский блок, в который входят кабинет врача, процедурный кабинет, изолятор. Всем необходимым оборудованием оснащены пищеблок и баня-прачечная.

Для обеспечения воспитательно-образовательного процесса в детском доме имеются кабинет психолога, сенсорная комната, кабинет коррекционной педагоги, методический кабинет, тренажёрный зал, музыкальный зал.

Условия для социально-бытовой ориентации детей созданы в отдельном помещении. Детский дом полностью обеспечен мягким инвентарём, одеждой, обувью для воспитанников.

Предметно-пространственная организация помещений стала полноценной социальной средой развития ребёнка. Коллектив детей и сотрудников постоянно прилагает усилия к тому, чтобы оформить интерьер на достаточно высоком уровне.

4. Проблемно-ориентированный анализ (SWOT-анализ)

Для оценки актуальной ситуации, в которой находится детский дом, мы использовали SWOT-анализ. Наличие ресурсов внешней среды анализировались с двух сторон, которые условно можно определить как:

- статистическое состояние (что мы имеем на данный момент);
- динамическое состояние (что мы можем изменить).

Ресурсы внутренней среды:

- нормативно-регламентирующая база;
- персонал (кадры);
- материально-техническая база;
- организационные условия;
- имеющиеся технологии, используемые в образовательно-воспитательном процессе.

Анализ внешней среды проводился с точки зрения возможностей, которые предоставляет среда для выполнения миссии, а также угроз, которые могут затруднить достижение цели программы развития.

4.1. SWOT-анализ нормативно-регламентирующей базы

Сильные стороны	В детском доме имеется опыт разработки Устава, изменений в Устав, локальных актов, регламентирующих деятельность учреждения. Имеется опыт работы с нормативно-правовой базой, регламентирующей социально-правовую защиту детей-сирот, организацию образовательно-воспитательного процесса в учреждении, оплату труда работников и т.д. Налажена деловая переписка с Учредителем, контролирующими и надзорными органами, органами социальной защиты, другими инстанциями посредством электронной почты по вопросам изменения законодательства и внесение соответствующей коррективы в нормативно-правовую базу учреждения в определённый срок. Своевременно вносятся изменения в локальные акты и коррективы в образовательно-воспитательный процесс. Локальные акты периодически рассматриваются на совещании при директоре, на педагогических советах, общих собраниях трудового коллектива. Имеются папки с нормативно-правовой базой организации образовательно-воспитательного процесса, по пожарной безопасности, охране труда, оплате труда работников, противодействия коррупции, антитеррористической безопасности и другие.
-----------------	--

	<p>Основные учредительные документы размещены на сайте учреждения. Разработана система стимулирования оплаты труда работников, способствующая их ориентации на результат.</p>
Слабые стороны	<p>Не смотря на проводимую работу, уровень знаний у педагогов содержания основных нормативно-правовых документов, регламентирующих деятельность учреждения, ограничен. Не умение работать с обновляющейся нормативно-правовой базой на первых порах.</p> <p>Обращение к нормативно-правовой базе в учреждении осуществляется зачастую по мере поступления вопросов и носит бессистемный характер.</p> <p>Недостаток финансовых возможностей учреждения для организации прохождения обучения администрации и специалистов на семинарах по внедрению в практику нового законодательства и инновационных подходов к организации делопроизводства.</p>
Возможности	<p>Возможности доступа к сети интернет и использование программы «Консультант-плюс».</p> <p>Наличие нормативно-правовой базы, регламентирующей работу учреждения регионального и федерального уровней.</p> <p>Наличие служб, курирующих деятельность на всех уровнях.</p> <p>Возможность прохождения обучения, курсовой подготовки, посещение обучающих семинаров, совещаний, конференция на базе ИРО.</p> <p>Возможность обращения за оказанием методической помощи в ИРО, министерство образования Кировской области.</p>
Угрозы	Нет

Стратегия развития нормативно-регламентирующей базы:

1. Обеспечение педагогических работников учреждения, других специалистов всей необходимой нормативно-правовой документацией, регламентирующей деятельность учреждения. Использование системы интернет в работе с документами.
2. Изучение и обсуждение нормативно-правовых документов на рабочих совещаниях, педсоветах. Включение таких совещаний в общий план работы учреждения.
3. Планомерное обновление локальных актов, регламентирующих деятельность учреждения. Обсуждение изменённых локальных актов на педсоветах, общих собраниях трудового коллектива.

4. Обсуждение нормативно-правовых законодательных актов на общем собрании трудового коллектива.
5. Прохождение курсов подготовки специалистами.
6. Своевременное внесение изменений в образовательно-воспитательный процесс, в связи с изменениями законодательства.
7. Совершенствование системы стимулирования, в том числе оплаты труда работников учреждения.
8. Улучшение условий труда работников учреждения, обеспечение безопасности рабочих мест в соответствии с законодательством.

4.2. SWOT-анализ кадрового потенциала

Сильные стороны	<p>Наличие сильных педагогов:</p> <ul style="list-style-type: none"> - 27% педагогов имеют стаж работы от 0 до 3 лет; - 13% педагогов имеют стаж работы от 5 до 10 лет; - 13% педагогов имеют стаж работы от 10 до 15 лет; - 47% педагогов имеют стаж работы более 15 лет. <p>Высшее образование имеют 40% педагогического состава.</p> <p>Коллектив обладает знанием спецификации работы учреждений для детей-сирот, стабильный, мобильный, открытый для нового, находящийся в творческом поиске по работе с детьми-сиротами. Знают современные методики, воспитательные технологии.</p> <p>Наличие узких специалистов: социальный педагог, педагог-психолог, учитель-дефектолог, учитель-логопед. В штате имеются медицинские работники, которые также являются участниками образовательно-воспитательного процесса.</p> <p>Коллектив отличает желание работать именно в этом детском доме, ответственность каждого за своё рабочее место.</p> <p>Сохранение традиций учреждения.</p> <p>Существует система материального стимулирования кадров.</p>
Слабые стороны	<p>Уровень квалификации педагог низкий:</p> <ul style="list-style-type: none"> - 27% педагогов не имеют категории; - 27% педагогов имеет 1 категорию; - 46% педагогов имеют высшую категорию. <p>Присутствует страх перед процедурой аттестации на квалификационную категорию. Занижена самооценка. Самообразование воспитателей на низком уровне. В последнее время у педагогов наблюдается тенденция отказа от подтверждения квалификационной категории</p>

	<p>после окончания её срока действия. Причины – страх перед новыми более сложными формами квалификационного испытания.</p> <p>Нехватка кадров приводит к большой нагрузке педагогов (совмещение должностей).</p>
Возможности	<p>Сохранение фонда стимулирования заработной платы.</p> <p>Возможность сотрудничества с ИРО, привлечение специалистов для проведения диагностической, коррекционной, просветительской работы.</p> <p>Возможность обучения на курсах повышения квалификации в ИРО по интересующим проблемам.</p> <p>Подготовка собственных кадров для работы на педагогических должностях из числа учебно-вспомогательного персонала.</p> <p>Интерес к работа детского дома у внешних организаций.</p> <p>Готовность включаться в решение проблем детского дома.</p> <p>Сотрудничество с ВПО, СПО по вопросу обеспечения детского дома необходимыми специалистами, в том числе на период отпусков.</p>
Угрозы	<p>Риск оттока кадров, в связи с выходом на пенсию (70% педагогов – пенсионеры).</p> <p>Невозможность устроиться в детский дом на должность воспитателя иногородним, в связи с отсутствием жилья.</p> <p>Угроза закрытия детского дома как неэффективного образовательного учреждения (сокращение количества детей).</p>

Стратегия развития кадрового потенциала детского дома:

1. Совершенствование системы оценки деятельности по результатам труда, гласность в оценке. Заключение эффективных контрактов.
2. Гласность в определении стратегии развития детского дома.
3. Использование сильных сторон деятельности педагогического коллектива детского дома для дальнейшего сплочения, создания атмосферы «общего дома и общих целей» - развития традиций детского дома, единения воспитанников и сотрудников.
4. Сохранение имеющихся в штатном расписании штатных единиц.
5. Сохранение коллектива учреждения. Развитие благоприятного климата в коллективе сотрудников. Организация совместного отдыха.
6. Дальнейшее повышение квалификации педагогов. Создание условий для обучения педагогов на различных проблемных курсах. Дальнейшее обучение и использование педагогами современных информационных и педагогических технологий.

7. Создание условий для обобщения педагогического опыта членов коллектива учреждения.
8. Совершенствование системы методической работы в соответствии с главными направлениями деятельности педагогического коллектива.
9. Использование в работе инновационных воспитательных методик и технологий. Дальнейшее внедрение в практику организации образовательно-воспитательной работы с детьми проектной деятельности, методики «Портфолио», презентаций и других технологий.
10. Разрешение внешних связей детского дома с целью публичного представления результата деятельности учреждения и педагогического коллектива учреждения и расширения сотрудничества.
11. Подготовка собственных педагогических кадров – молодых специалистов из числа учебно-вспомогательного персонала детского дома. Сотрудничество с педагогическими учебными заведениями среднего и высшего профессионального образования.
12. Оказание всей необходимой помощи педагогам и другим сотрудникам учреждения, оказавшимся в трудной жизненной ситуации.

4.3. SWOT-анализ материально-технической базы

Сильные стороны	<p>Учреждение состоит из одного двухэтажного здания. В детском доме создано 4 группы. Условия проживания приближены к домашним. Каждая группа включает в себя раздевалку, игровую, спальню, санитарно-гигиенический узел. Все группы обеспечены необходимой мебелью и техникой.</p> <p>Так же в детском доме есть музыкальный зал, тренажёрный зал, медицинский блок, кабинеты психолога, коррекционной педагогики, методический.</p> <p>В здании установлена система АПС, имеется аварийное освещение, установлена система видеонаблюдения, тревожная кнопка.</p> <p>Частично заменены оконные деревянные блоки на пластиковые стеклопакеты.</p> <p>Имеются в достаточном количестве одежда, обувь, канцелярские товары, спортивный инвентарь, игрушки, медикаменты.</p> <p>Имеется оборудованный кабинет социально-бытовой ориентации.</p>
Слабые стороны	<p>Требуется:</p> <ul style="list-style-type: none"> - частичная замена оконных блоков в помещениях; - капитальный ремонт кровли здания; - капитальный ремонт отмостков здания; - частичная установка ламп наружного освещения.

Возможности	Наличие социальных партнёров, готовых оказать помощь в развитии материально-технической базы. Расширение партнёрских связей. Деятельность Попечительского совета.
Угрозы	Недостаточное финансирование.

Стратегия развития материально-технической базы:

1. Рациональное использование финансовых ресурсов детского дома в соответствии с приоритетами.
2. Капитальный и текущий ремонт в соответствии с требованиями законодательства.
3. Методическое оснащение педагогических кабинетов.
4. Обновление предметно-развивающей среды.
5. Привлечение средств социальных партнёров, спонсоров, членов Попечительского совета.

4.4. SWOT-анализ организационных условий

Сильные стороны	<p>В детском доме 4 разновозрастных группы воспитанников. За каждой группой закреплён постоянный состав воспитателей, которые работают по сменному графику.</p> <p>Руководство педагогами осуществляет заместитель директора по УВР.</p> <p>В основе работы педагогического коллектива – программы социального воспитания и образования детей-сирот, оставшихся без попечения родителей:</p> <ul style="list-style-type: none"> - программа «Школа воспитания семьянина»; - программа трудового воспитания; - программа «Формирования навыков общения со сверстниками»; - программа правового воспитания. <p>Программы реализуются в течение всего времени пребывания воспитанника в детском доме. Занятия с детьми по программам носят как теоретический, так и практический характер и организуются воспитателями в соответствии с утверждённым учебно-тематическим годовым планом. К проведению занятий по программам привлекаются другие специалисты.</p> <p>Кроме того, воспитательный процесс в учреждении осуществляется в соответствии с перспективным планированием на учебный год по следующим направлениям:</p>
-----------------	--

	<ul style="list-style-type: none"> - личностное развитие и саморазвитие; - физическое развитие; - нравственное воспитание; - правовое воспитание; - трудовое воспитание; - патриотическое воспитание; - основы социализации. <p>В структуру перспективного плана входят как общие мероприятия, так и мероприятия по различным направлениям, запланированные воспитателями и другими специалистами.</p> <p>В выходные, праздничные, каникулярные дни отдельный режим дня, где больше свободного времени. Занятость здесь носит в основном физкультурно-оздоровительный, творческий характер.</p> <p>Ответственность за реализацию учебно-тематического плана по программам, а также за реализацию перспективного плана по воспитательной работе на год несёт заместитель директора по УВР.</p> <p>При планировании и проведении общих мероприятий воспитатели объединяются в творческую группу. Нередки совместные разработки сценариев, а также совместная подготовка общих мероприятий.</p>
Слабые стороны	<p>Не в полном объёме работают творческие группы педагогов.</p> <p>Формальный подход к выбору темы самообразования.</p> <p>Отсутствие системности по выработке теоретического и практического материала по теме самообразования.</p>
Возможности	<p>Сотрудничество с другими детскими домами и школами-интернатами, принятие полезного опыта из работы.</p> <p>Обсуждение важнейших вопросов организации воспитательного процесса с коллегами из других детских домов, а также на семинарах, организуемых ИРО и министерством образования.</p> <p>Организация изучения общественного мнения, используя возможности сети интернет.</p> <p>Совместная деятельность с социальными партнёрами детского дома.</p>
Угрозы	<p>Недостаточность финансирования приводит к невозможности направления педагогов на всероссийские мероприятия; направление специалиста по замещающей семье по месту жительства приёмных, опекаемых семей.</p>

Стратегия развития организационных условий:

1. Развитие сотрудничества с другими детскими домами с целью обмена опытом.
2. Плановость выездов на районные, окружные и областные мероприятия.
3. Обеспечение открытости и доступности информации на сайте учреждения.
4. Организация изучения общественного мнения о деятельности детского дома (изучение мнения социальных партнёров о деятельности детского дома, проведение открытых мероприятий в детском доме с приглашением социальных партнёров, педагогов других образовательных учреждений, проведение совместных мероприятий).
5. Совершенствование организационной структуры в детском доме.

4.5. SWOT-анализ социальное партнёрство детского дома

<p>Сильные стороны</p>	<p>Детский дом существует не как изолированное от общества учреждение, а в тесной связи с социальным окружением. В настоящее время установлены внешние связи детского дома со следующими организациями:</p> <ul style="list-style-type: none">- Администрация Оричевского района;- ООО «Нанолек»;- АО «Газпром газораспределение Киров»;- в/ч 21228;- в/ч 6819;- ОО Леруа Мерлен;- Кировская областная прокуратура;- Оричевская нотариальная контора;- Центральная библиотека;- Музейно-выставочный зал;- Байк-клуб;- ПЧ-44 п. Оричи;- КОГОБУ НШ п. Оричи;- Оричевская ЦРБ;- Оричевский женсовет;- Оричевский совет ветеранов. <p>Связь с внешней средой осуществляется по направлению:</p> <ol style="list-style-type: none">1. Обучение воспитанников в общеобразовательном учебном заведении.2. Обеспечение условий для развития воспитанников:<ul style="list-style-type: none">- использование возможностей учреждения культуры.3. Сопровождение воспитанников медицинскими учреждениями.4. Участие благотворителей в укреплении материально-технической базы.
------------------------	---

	5. Совместное проведение мероприятий.
Слабые стороны	Сотрудничество с внешней средой частично не оформлено договорами о сотрудничестве.
Возможности	Установление связей с учреждениями, организациями за пределами района.
Угрозы	Низкий уровень включённости населения в волонтерскую, спонсорскую деятельность из-за слабости экономического развития села и посёлка.

Стратегия развития социального партнёрства:

1. Расширение круга социальных партнёров для улучшения материально-технической базы и участие в учебно-воспитательном процессе.
2. Расширение внешних связей учреждения с целью публичного представления результатов деятельности детского дома и педагогического коллектива.

4.6. SWOT-анализ технологий, используемых в образовательном процессе

Сильные стороны	<p>В воспитательной работе накоплен опыт использования технологии коллективных творческих дел, игровых технологий, компьютерных презентаций и педагоги сотрудничества, здоровье сберегающих технологий, проектной деятельности.</p> <p>Созданы традиции: традиционные праздники, трудовые и творческие дела.</p> <p>Разрабатываются ИПР и жизнеустройства воспитанников, взаимодействие педагогов по комплексному сопровождению ребёнка в адаптационный период при поступлении в детский дом.</p> <p>Здоровье сбережение и организация совместных мероприятий является сильной стороной учебно-воспитательного процесса.</p> <p>Продолжаются улучшаться условия жизнедеятельности воспитанников, способствующие компенсированию последствий депривации, преодолению трудностей социализации.</p>
Слабые стороны	<p>Не определены технологии формирования социальной компетентности воспитанников детского дома.</p> <p>Не доработаны методы отслеживания результатов воспитательной деятельности.</p>
Возможности	<p>Внедрение в учебно-воспитательный процесс различных инновационных технологий, изучение опыта работы коллег посредством интернет-ресурсов. Дальнейшее развитие воспитательной системы, образовательно-</p>

	воспитательной среды, способствующей успешной социализации воспитанников.
Угрозы	Отсутствие эффективных технологий по формированию социальной компетентности воспитанников детского дома в методической литературе.

Стратегия развития технологий, используемых в образовательном процессе:

1. Определить критерии и показатели эффективности воспитательной системы, направленной на формирование социальной компетентности воспитанника детского дома.
2. Разработать мониторинг отслеживания критериев и показателей эффективности воспитательной деятельности.
3. Разработать программно-методическое обеспечение по формированию социальной компетентности воспитанников.
4. Дальнейшее развитие образовательно-воспитательной среды, способствующей успешной социализации воспитанников, обеспечить насыщенный контакт детей со взрослыми, связь с социумом, реализация собственных возможностей, проявление собственной активности на результат, разнообразные связи с окружающим миром.

5. Концепция развития детского дома

Разрабатывая концепцию развития воспитательной системы детского дома, мы исходили из того, что она должна содержать:

1. Наше понимание целей и задач воспитательной системы детского дома;
2. Определение принципов создания воспитательной системы;
3. Определение того, какими средствами мы будем достигать поставленные цели (механизм функционирования воспитательной системы детского дома).
4. Показатели эффективности воспитательной системы, т.е. мониторинг эффективности воспитательной системы.
5. Стратегию развития детского дома на ближайшие 5 лет.

5.1. Цели и задачи программы развития

Цель: создание условий для формирования социально-адаптированной здоровой личности. Увеличение количества детей возвращённых в кровные семьи, переданные на воспитание в замещающие семьи.

Для достижения поставленной цели необходимо решение следующих задач:

1. Создание модели воспитательной системы детского дома, основанной на гуманистическом подходе и единстве требований;
2. Создание единого коллектива детского дома, живущего по своим выработанным законам, правилам, привычкам, традициям, идущего в одном направлении, с единым чувством общности у взрослых и детей;
3. Организация жизнедеятельности коллектива детского дома: разумное размещение в пространстве и во времени всех событий, их педагогическая целесообразность, необходимость и достаточность, координация и интеграция всех планов и действий;
4. Развитие среды детского дома как внутренней (предметно-эстетической, пространственной информационной, духовной, реабилитационной), так и внешней. Расширение социального партнёрства.
5. Использование инновационных воспитательных технологий, способствующих успешной социализации воспитанников.

5.2. Принципы воспитательного процесса

1. Принцип гуманистической ориентации воспитания – требует рассмотрение ребёнка как главной ценности в системе человеческих отношений, основной нормой которых является гуманность, взаимопомощь, взаимопонимание, сотрудничество.

Условиями реализации данного принципа являются:

- добровольность включения ребёнка в ту или иную деятельность;
- учёт интересов воспитанника, их индивидуальных вкусов, предпочтений, побуждение новых интересов;

- доверие ребёнку в выборе средств поставленной цели, на вере в возможность каждого воспитанника и его собственной вере в достижение поставленной цели.

2. Принцип социальной адекватности воспитания – требует соответствия содержания и средств воспитания социальной ситуации, в которой организуется воспитательный процесс. Задачи воспитания ориентированы на реальные социально-экономические условия и предполагают формирование у детей готовности к реализации разнообразных социальных задач. Реализация этого принципа возможна только на основе учёта разнообразного влияния социальной среды.

Условиями реализации данного принципа являются:

- обеспечение комплекса социально-педагогической помощи детям;
- взаимосвязь воспитательных задач и задач социального развития общества;
- ориентация педагогического процесса на реальные возможности социума;
- учёт разнообразных факторов окружающей социальной среды.

3. Принцип индивидуализации воспитания – предполагает определение индивидуальной траектории социального развития каждого ребёнка, выделение специальных задач, соответствующих его индивидуальным особенностям.

Определение особенностей включения детей в различные виды деятельности, раскрытие потенциалов личности, предоставление возможности каждому воспитаннику для самореализации и самораскрытия.

Условиями реализации принципа индивидуальности являются:

- определение эффективности влияния групповых подходов на индивидуальность ребёнка;
- мониторинг изменений индивидуальных качеств ребёнка;
- учёт индивидуальных качеств ребёнка, его сущностных сфер при выборе воспитательных средств, направленных на его развитие;
- предоставление возможности в самостоятельном выборе способов участия в сфере дополнительного образования.

4. Принцип создания воспитывающей среды – требует создания в детском доме таких отношений, которые бы формировали «социальность» ребёнка. Прежде всего, речь идёт о единстве и сплочении коллектива детского дома: педагогов и воспитанников. Создание воспитывающей среды предполагает взаимную ответственность участников воспитательного процесса, сопереживание, взаимопомощь, способность вместе преодолевать трудности. Реализация этого принципа возможна при следующих условиях:

- выделение доминирующей цели коллектива, объединяющей педагогов и воспитанников;
- определение ведущей деятельности, являющейся значимой для всех членов коллектива.

5. Принцип социального закаливания детей – предполагает включение воспитанников в ситуации, которые требуют волевого усилия для преодоления негативного воздействия социума, выработка определённых

способов этого преодоления, адекватных индивидуальным особенностям человека, выработка социального иммунитета, стрессоустойчивости.

Условиями реализации принципа социального закаливания являются:

- стимулирование самопознания детей в различных социальных ситуациях, определение своей позиции и способа поведения в различных ситуациях;
- включение детей в решение различных проблемных социальных отношений в реальных и имитируемых ситуациях;
- оказание помощи детям в анализе проблем социальных отношений и проектировании своего поведения в сложных жизненных ситуациях.

5.3. Механизм функционирования воспитательной системы детского дома

Что нам позволит решить эти задачи и достичь нашей цели?

1. Создание развивающей среды.
2. Педагогический коллектив, обладающий высоким уровнем профессионализма и личного потенциала.

Создание развивающей среды

Необходимым условием создания развивающей среды является организация такого режима детского дома, который способствовал бы достижению вышеперечисленных задач.

Организационной основой режима работы является принцип «замещающей семьи»:

- проживание детей маленькими группами, в том числе проживание братьев и сестёр вместе;
- гибкость режима проживания (режим, приближённый к домашнему);
- расширение личностного пространства каждого ребёнка;
- создание уюта и комфорта в группах, спальнях;
- улучшение условий проживания, обеспечение групп необходимым количеством мебели, оборудования;
- обеспечение детей в достаточном количестве играми, игрушками, предметами личной гигиены, позволяющим им развиваться в соответствии с возрастом, чувствовать себя уверенно;
- поддержание уюта, чистоты в группах, включение детей в совместную общественно полезную коллективную деятельность, обеспечивающую надлежащий порядок, в том числе в личных вещах воспитанников;
- повышение авторитета и роли воспитателя группы, организация рабочего места воспитателя как руководителя и идейного вдохновителя, наставника, помощника, друга, близкого человека.

Педагогический коллектив детского дома

Педагогический коллектив обладает высоким уровнем профессионализма и личного потенциала. Работа педагога в детском доме – это не

индивидуальная работа каждого сама по себе. Это групповая профессиональная деятельность, которая поддерживается общими идеями, созданием и развитием общего понимания целей и задач нашей работы.

Основные задачи работы с педагогами:

- стимулирование личностного и профессионального роста персонала (увеличение количества педагогов с высшим профессиональным образованием, с первой и высшей категориями);
- снятие личностной тревожности, эмоциональной перегрузки воспитателей;
- развитие сензитивности, эмпатии к окружающим, воспитанникам;
- развитие коммуникативных качеств персонала. Обучение персонала конкретным поведенческим навыкам в общении с ребёнком (как хвалить, ругать, играть, добиваться результатов в работе). Расширение методов и средств позитивного воздействия на воспитанников;
- повышение профессиональной компетентности в области психологии развития детей и подростков. Развитие и внедрение новых профессиональных технологий;
- развитие рефлексивного поведения;
- формирование и развитие адекватной системы требований к воспитанникам;
- повышение уверенности в себе как в педагоге.

Основные формы работы: индивидуальные консультации, психолого-медико-педагогические консилиумы, проблемные и обучающие семинары, проектная работа в методическом объединении, мастер-классы, курсовая подготовка.

Работа с молодыми педагогами детского дома

В детском доме работает «Школа молодого специалиста» под руководством заместителя директора по УВР с привлечением специалистов. На каждый месяц составляются занятия по различным темам:

- планирование и организация работы по самообразованию;
- перспективное, календарное планирование учебно-воспитательного процесса;
- организация НОД в соответствии с ФГОС;
- формирование у детей культурно-гигиенических навыков;
- взаимодействие воспитателя с детьми «Продуктивные и непродуктивные способы»;
- как провести итоговую диагностику с детьми ЗПР и УО.

5.4. Сроки реализации Программы развития

Программа рассчитана на 5 лет: 2020-2024 годы. Успешность развития воспитательной системы детского дома будет зависеть от того, насколько правильно будут определены этапы этого процесса и в соответствии с ними определены цели и средства педагогической деятельности. На сегодняшний

день мы условно выделяем 3 этапа в развитии воспитательной системы детского дома.

- первый этап (2020-2021 годы подготовительный) – выявление перспективных направлений развития детского дома, разработка стратегии и тактики реализации программы;
- второй этап (2021-2023 годы практический) – реализация основных направлений программы;
- третий этап (2023-2024 годы аналитический) – анализ достигнутых результатов, их соотнесение с целями и задачами программы, определение перспектив дальнейшего развития детского дома. Внесение корректив.

6. Управление реализацией Программы развития

Реализация Программы развития детского дома зависит от умелого управления учреждением, а также от заинтересованности всей команды педагогических работников, сотрудников учреждения в результатах работы. Управление реализацией Программы развития носит циклический характер и состоит из пяти основных шагов:

1. Постановка целей и задач реализации Программы развития.
2. Планирование деятельности коллектива.
3. Организация реализации основных положений Программы развития.
4. Контроль и руководство.
5. Анализ эффективности реализации Программы развития.

Для организации целенаправленной образовательно-воспитательной, коррекционно-развивающей, реабилитационной, лечебно-профилактической работы с воспитанниками, создания необходимых для развития воспитанников условий необходимо информационное обеспечение.

Информационное обеспечение реализации Программы развития необходимо для принятия правильных управленческих решений. Внутри детдомовская информация реализации Программы развития может носить оперативный характер, т.е. отражать текущее состояние дел в группах (состояние учебной деятельности воспитанников, соблюдение режимных моментов, состояние здоровья, проблемы в организации жизнедеятельности и т.д.), текущую деятельность служб детского дома.

Источником оперативной информации являются:

- оперативные рабочие совещания при директоре по понедельникам;
- текущее наблюдение администрации за организацией деятельности коллектива (педагогов, медицинских работников, обслуживающего персонала).

Тематическая информация реализации Программы развития отражает организацию основных направлений деятельности коллектива:

- организацию образовательно-воспитательного процесса;
- организацию лечебно-профилактической работы;
- состояние материально-технической базы;
- организацию методической работы;
- состояние социально-психологического климата коллектива.

Источники получения тематической информации:

- инспекционно-контрольная деятельность администрации учреждения с использованием различных форм и методов контроля;
- тематические совещания при директоре;
- психолого-медико-педагогические консилиумы;
- заседания совета детского дома.

Стратегическая информация реализации Программы развития отражает результаты деятельности коллектива, оценку условий, необходимых для достижения поставленных целей.

Источники получения стратегической информации:

- мониторинг результатов работы по всем направлениям деятельности коллектива детского дома;
- мониторинг условий, обеспечивающих достижение целей;
- заседания педагогического совета.

Для достижения цели деятельности по реализации Программы развития детского дома необходима слаженная организация работы в шести основных направлениях. По каждому из этих направлений мы ставим следующие цели:

- Укрепление и дальнейшее развитие материально-технической базы учреждения. Создание условий для деятельности коллектива и жизнедеятельности воспитанников.
- Развитие педагогического коллектива: развитие творческой активности педагогов и дальнейшее развитие коллектива как единой профессиональной команды.
- Совершенствование методической работы: повышение профессиональной компетентности педагогов и развитие их творческой активности.
- Совершенствование работы по социальной защите воспитанников в соответствии с действующим законодательством: защита жилищных, материальных, имущественных и личных прав воспитанников.
- Совершенствование образовательно-воспитательного процесса. Организация сопровождения развития воспитанников. Дальнейшее развитие детского коллектива.
- Организация лечебно-профилактической работы: поддержание в детском доме здоровьесберегающей среды, проведение реабилитационной, лечебно-профилактической работы.

Планирование – это действие, в результате выполнения которого определяют, какие результаты предполагается получить в будущем, какие действия, в какой последовательности и в какие сроки должны быть для этого выполнены.

Виды планов в детском доме:

1. Стратегический: Программа развития детского дома на 2020-2024 года.
2. Тактический план: Годовой план работы учреждения.

Основные разделы:

- анализ учебно-воспитательной работы педагогического коллектива за прошлый год;
- цели и задачи учебно-воспитательной работы;
- организационно-управленческие мероприятия;
- годовая циклограмма работы;
- внутренний контроль;
- методическая работа;
- повышение квалификации педагогических кадров;

- работа по социальной защите воспитанников;
- работа ПМПК детского дома;
- работа медицинского блока учреждения;
- воспитательная работа;
- традиционные мероприятия;
- мероприятия по укреплению материально-технической базы учреждения;
- финансово-хозяйственная деятельность.

Оперативные планы: текущее планирование на месяц. Важное в значении при планирования имеют результаты работы коллектива в детском доме.

Основные направления анализа результатов работы коллектива:

- Анализ контингента воспитанников и его движение.
- Анализ здоровья и ЗОЖ воспитанников.
- Анализ учебной деятельности и образовательной подготовки.
- Анализ социальной адаптации воспитанников.
- Проблемно-ориентированный анализ развития группы.

Важным компонентом управленческой деятельности по обеспечению реализации Программы развития является внутренний административный контроль.

Инспекционно-контрольная деятельность – это мотивированный стимулирующий процесс, целью которого является повышение эффективности деятельности детского дома.

Задача организации инспекционно-контрольной деятельности:

1. Оказание методической помощи.
2. Взаимодействие администрации и персонала, ориентированное на совершенствование деятельности учреждения.
3. Выявление недостатков в работе коллектива, всевозможных нарушений.

Содержание административного контроля:

1. Образовательно-воспитательный процесс:
 - контроль за выполнением планов воспитательной работы;
 - контроль за реализацией основных направлений воспитательной работы;
 - контроль за занятостью детей в свободное время, соблюдение режима дня;
 - контроль за реализацией учебно-тематического планирования специалистами детского дома.
2. Организация методической работы:
 - контроль за повышением квалификации педагогов;
 - контроль за самообразованием педагогов;
 - контроль за выполнением решений педагогических советов;
 - контроль за прохождением аттестации педагогами.
3. Укрепление и развитие материально-технической базы:
 - контроль за ведением документации детского дома;
 - контроль за созданием в группах «домашней» атмосферы;

- контроль за обеспечением воспитанников одеждой, обувью, средствами личной гигиены, канцтоварами, игрушками;
- контроль за рациональным использованием дидактических материалов, предметно-развивающей среды;
- контроль за соблюдением правил техники безопасности и созданием условий охраны труда.

4. Организация лечебно-профилактической работы:

- контроль за соблюдением санитарно-эпидемиологического режима;
- контроль за развитием здоровьесберегающей среды;
- контроль за выполнением противоэпидемической работы;
- контроль за проведением реабилитационных мероприятий;
- контроль за организацией питания воспитанников.

5. Обеспечение социальной защиты:

- контроль за сохранностью жилых помещений;
- контроль за поступлением денежных средств на личные счета воспитанников;
- контроль за назначением пенсий воспитанником.

В реализации Программы развития детского дома принимают участие все сотрудники.

Директор контролирует работу заместителей, регулирует деятельность всего коллектива.

Заместитель директор по УВР занимается вопросами контроля за образовательным процессом, вопросами методической работы и аттестации; анализирует, регулирует и планирует деятельность педагогического коллектива по выполнению задач образовательной программы; ведёт документацию в соответствии с функционалом; осуществляет контроль за качеством и эффективностью оказываемой участникам и образовательного процесса психолого-педагогической и медико-социальной помощи.

Главный бухгалтер обеспечивает финансирование мероприятий (согласно выделенных лимитов).

Педагог-психолог обеспечивает психологическую комфортную образовательную среду для детей, педагогов.

Социальный педагог обеспечивает социальную защиту прав и интересов воспитанников.

Учитель логопед, учитель дефектолог обеспечивают коррекционное, речевое развитие воспитанников.

Медицинские работники отвечают за сохранение и укрепление здоровья воспитанников, анализируя вопросы заболеваемости.

Педагогический коллектив ориентирован на реализацию Программы развития, регулярно совершенствует своё педагогическое мастерство, внедряет новые педагогические технологии.

6.1. Ожидаемые результаты

1. Увеличение количества детей возвращённых в кровные семьи, переданные на воспитание к замещающие семьи.
2. Сформированы навыки конструктивного общения и ролевого поведения, умение анализировать собственное поведение и выразить адекватно свои чувства.
3. Получение опыта самообеспечения за счёт своего труда.
4. Сохранение здоровья и высокой работоспособности в неблагоприятных условиях жизни и труда.
5. Развитие творческой активности, стремление к самосовершенствованию и самопознанию.
6. Адаптация и самореализация в изменяющихся экономических и социокультурных условиях.
7. Повышение качества жизни и социальной защищённости воспитанников детского дома.
8. Повышение профессиональной компетентности педагогов в области психологии развития детей. Развитие и внедрение новых воспитательных технологий.

В результате реализации Программы развития детский дом должен получить нового педагога, интегрирующего в себе учителя образовательной области знаний, воспитателя, психолога, новатора.

Выпускник детского дома – всесторонне развитая, социально адаптированная личность, любящая свой родной край, знающая и умеющая ценить его культурно-историческое наследие.

6.2. Модель детского дома – 2024

Настоящая Программа развития детского дома предполагает, что в результате её реализации, образовательная система детского дома будет обладать следующими чертами:

1. Детский дом предоставляет воспитанникам качественное образование, соответствующее ФГОС.
2. В детском доме существует/действует воспитательная система культурно-нравственной ориентации.
3. Деятельность детского дома не наносит ущерба здоровью воспитанников и работников, в нём они чувствуют себя безопасно и защищены от негативных влияний внешней среды.
4. В детском доме работает высокопрофессиональный творческий педагогический коллектив.
5. Педагоги детского дома применяют в своей работе современные технологии воспитания и обучения.
6. Детский дом имеет эффективную систему управления, обеспечивающую не только её успешное функционирование, но и развитие.

7. Детский дом имеет современную материально-техническую базу и пространственно-предметную среду, обладает необходимым количеством ресурсов для реализации её планов.
8. Детский дом имеет широкие партнёрские связи с системой дополнительного образования п. Оричи и Кировской области.
9. Детский дом востребован потребителями и они удовлетворены его услугами.
10. Большая часть воспитанников передаётся в кровные или опекунические семьи.

6.3. Модель педагога – 2024

Учитывая всё вышеизложенное в предыдущих разделах, наиболее целесообразным представляется следующая модель компетентного педагога:

1. Наличие высокого уровня общей, коммуникативной культуры, теоретических представлений и опыта организации сложной коммуникации, осуществляемой в режиме диалога.
2. Стремление к формированию и развитию личных креативных качеств, дающих возможность генерации уникальных педагогических идей и получения инновационных педагогических результатов.
3. Наличие рефлексивной культуры, сформированность потребности в саморефлексии и в совместной рефлексии с другими субъектами педагогического процесса.
4. Наличие методологической культуры, умений и навыков концептуального мышления, моделирования педагогического процесса и прогнозирования результатов собственной деятельности.
5. Готовность к совместному со всеми иными субъектами педагогического процесса освоения социального опыта.
6. Освоение культуры получения, отбора, хранения, воспроизведения, обработки и интерпретации информации в условиях лавинообразного нарастания информационных потоков.
7. Принятие понятия профессиональной конкуренции как одной из движущих идей развития личности педагога.
8. Наличие культуры педагогического менеджмента в широком смысле, т.е. стремление к самоопределению в ситуации ценностного выбора и к принятию ответственности за конечный результат педагогического процесса, что определяет профессиональную успешность в условиях конкуренции.
9. Сформированность теоретических представлений о системно-педагогическом мышлении, наличие опыта системного исследования педагогической деятельности в целом и собственной педагогической деятельности.
10. Осознание метода педагогической деятельности как одной из высших профессиональных ценностей педагога.

11. Умение работать с кровными, опекунами семьями, обладает спектром методов, способов работы даже с самой трудной запущенной семьей.

6.4. Модель выпускника – 2024

Выстраивая ожидаемые результаты Программы развития, мы ориентируемся на личностный рост воспитанника, создание воспитательно-образовательной среды, создание материально-технических условий, в том числе для детей с ОВЗ, способствующих социальному, духовно-нравственному, художественно-эстетическому и физическому развитию воспитанников. Это логично подвело нас к определению образа выпускника как компетентной, социально-интегрированной личности. Выпускник детского дома – это:

1. Патриот.
2. Любознательный, проявляющий исследовательский интерес.
3. Деятельный, креативный, активно познающий мир.
4. Умеющий учиться, способный к самоорганизации.
5. Открытый внешнему миру, доброжелательный и отзывчивый.
6. Готовый нести ответственность перед самим собой, другими.
7. Умеет работать индивидуально и в группе.
8. Познающий себя, утверждающий себя как взрослый.
9. Обладает навыками здорового образа жизни.
10. Уважительно относится к окружающим.

6.5. Мероприятия Программы развития

6.5.1. Мероприятия по реализации направления «Современная инфраструктура (укрепление и обновление материально-технической базы) и комплексная безопасность»

№ п/п	Мероприятия	Исполнитель	Срок реализации	Результат
1.	Капитальный ремонт кровли здания	Директор, зам. директора по АХЧ	2021	Создание комфортных, современных условий для сохранения и укрепления здоровья воспитанников
2.	Замена деревянных окон на пластиковые	Директор, зам. директора по АХЧ	2021-2024	Создание условий для образования, воспитания, развития и

				коррекции личности ребёнка
3.	Ремонт системы отопления бани-прачечной	Директор, зам. директора по АХЧ	2023	Создание оптимально комфортных условий содержания воспитанников. Эффективность отопительной системы
4.	Ремонт подъездной дороги	Директор, зам. директора по АХЧ	2022	Обеспечение высокого уровня безопасности детского дома
5.	Ремонт групп, кабинетов	Директор, зам. директора по АХЧ	2021-2024	Создание оптимально комфортных условий содержания воспитанников, педагогов
6.	Мониторинг удовлетворённости материально-техническим обеспечением всех участников образовательного процесса	Зам. директора по АХЧ	2024	Удовлетворённость педагогов условиями работы

6.5.2. Мероприятия по реализации направления «Сохранение и укрепление здоровья воспитанников и их психолого-педагогическое сопровождение»

№ п/п	Мероприятия	Исполнитель	Срок реализации	Результат
1.	Работа по индивидуальным планам развития и жизнеустройства воспитанников	Зам. директора по УВР, социальный педагог	В течение всего периода	
2.	Проведение тематических занятий по ЗОЖ	Зам. директора по УВР, педагоги	В течение всего периода	Формирование ЗОЖ у воспитанников

3.	Применение здоровьесберегающих технологий во время учебного процесса (физминутки, динамические паузы, гимнастика для глаз)	Педагоги	В течение всего периода	Создание здоровьесберегающих условий для воспитанников во время образовательного процесса
4.	Диспансеризация обучающихся (медицинский осмотр узкими специалистами)	Врач, медицинская сестра	Ежегодно	Осмотр врачами воспитанников
5.	Мониторинг по здоровьесбережению	Зам. директора по УВР	1 раз в полугодие каждого учебного года	Состояние здоровья воспитанников (наблюдение за состоянием здоровья воспитанников, предоставление им своевременной медицинской помощи, учёт детской заболеваемости и её профилактике)

*6.5.3. Мероприятия по реализации направления
«Сохранение и развитие кадрового потенциала»*

№ п/п	Мероприятия	Исполнитель	Срок реализации	Результат
1.	Создание условий для профессионального и карьерного роста педагогов в рамках внедрения новых профстандартов	Зам. директора по УВР	2020-2021	Переход на профстандарты
2.	Проведение курсов повышения квалификации педагогов	Зам. директора по УВР	В течение всего периода	Повышение профессиональной компетенции педагогов

3.	Проведение открытых мероприятий	Зам. директора по УВР	В течение всего периода	Рост уровня мастерства педагогов, обмен опыта работы
4.	Участие педагогов в конференциях, семинарах, конкурсах различного уровня	Педагоги	В течение всего периода	Совершенствование педагогического мастерства
5.	Мониторинг профессиональной деятельности педагогов в качественном аспекте	Зам. директора по УВР	В течение всего периода	Увеличение количества педагогов, активно внедряющих новшества в практику своей работы
6.	Внедрение механизма обеспечения дистанционного образования	Зам. директора по УВР	В течение всего периода	Создание условий для дистанционного образования

6.6. Финансовое обеспечение мероприятий Программы развития

- бюджетное финансирование по нормативу на выполнение государственного задания;
- внебюджетные средства (спонсорские средства).

...
...
...
...

Всего прошито, пронумеровано и скреплено печатью 42

сорок два

листов

С.А. Кружеленкова С.А.

